

# Pôle Ressources Petite Enfance

E-mail : [pole-ressources@leviaduc.fr](mailto:pole-ressources@leviaduc.fr)

Site web : [www.pole-ressources-petite-enfance63.fr](http://www.pole-ressources-petite-enfance63.fr)

## RAPPORT D'ACTIVITÉ



**Année 2025**

# TABLE DES MATIERES

<b>Nouveautés 2025 .....</b>	<b>2</b>
<b>Missions</b>	
<b>Conseiller et informer .....</b>	<b>3</b>
<b>Les interventions .....</b>	<b>4</b>
<b>Accompagner les familles .....</b>	<b>6</b>
<b>Accompagner les professionnels .....</b>	<b>7</b>
<b>Actions de sensibilisation .....</b>	<b>8</b>
<b>Soutien à la parentalité .....</b>	<b>12</b>
<b>Formation des référents Pôle Ressources .....</b>	<b>13</b>
<b>Lien avec le Réseau .....</b>	<b>14</b>
<b>Questionnaires de Satisfaction .....</b>	<b>15</b>
<b>Partenaires financiers .....</b>	<b>16</b>
<b>Perspectives 2026 .....</b>	<b>17</b>
<b>Annexe 1 : Cartographie du suivi des enfants.....</b>	<b>20</b>
<b>Annexe 2 : Répartition d'emprunt des mallettes.....</b>	<b>21</b>
<b>Annexe 3 : Évolution de l'activité du PRPE .....</b>	<b>21</b>
<b>Annexe 4 : Cartographie des référents Pôle Ressources .....</b>	<b>22</b>
<b>Annexe 5 : Tableau des nouveaux référents 2025 .....</b>	<b>22</b>
<b>Annexe 6 : Charte des référents .....</b>	<b>23</b>

## Bureau : 28 Rue de l'Europe

Lieu accueillant pour recevoir le public, stocker le matériel, organiser les réunions d'équipe...

Cela nous permet également de diminuer nos trajets pour l'emprunt des mallettes en proposant aux familles et aux professionnels de venir dans la mesure du possible récupérer et/ ou rapporter les mallettes empruntées.



## Réseaux Sociaux :

Se faire connaître du plus grand nombre et mettre en avant nos actualités.



Pôle Ressources



poleressourcespetiteenfance63

## Formation de formateur

L'équipe du Pôle Ressources a suivi une formation de formateur de 4 jours avec le CFPS (Centre de Formation des Professionnels de Santé). Toutes les professionnelles du PRPE sont aujourd'hui formées à l'animation des temps de formation et de sensibilisation auprès des professionnelles de la petite enfance.

## MISSIONS :

### Conseiller, informer

*Le Pôle Ressources Petite Enfance accompagne, conseille et soutient les parents et les professionnels de la petite enfance dans la réalisation du projet d'inclusion en EAJE ou chez un assistant maternel.*

### Conseiller, informer :

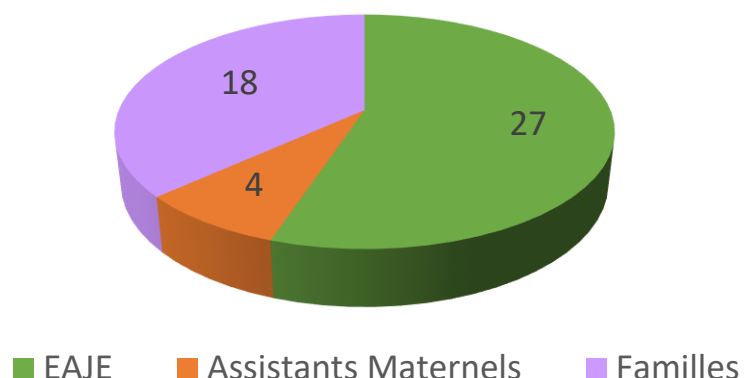
Être un lieu de ressources pour toutes les questions en lien avec l'inclusion de l'enfant à besoins particuliers, en situation de handicap ou présentant une maladie chronique.

En 2025, nous avons été sollicitées pour :

- L'accompagnement des familles dans la recherche d'un mode de garde régulier ou occasionnel pour leur enfant à besoins particuliers ;
- La recherche de matériel adapté aux besoins d'enfants en situation de handicap ainsi que l'emprunt de mallettes pédagogiques ;
- Préparer ou repousser la rentrée scolaire de l'enfant ;
- L'accompagnement des familles et un soutien administratif, notamment pour remplir le dossier MDPH de leur enfant ;
- Soutenir les familles dans leur parentalité ;
- Soutenir les professionnels de la petite enfance et les accompagner dans leurs questionnements quant au développement de l'enfant.

49 suivis  
d'enfants en  
2025, soit 10 de  
plus qu'en 2024 !

Suivi d'interventions en 2025

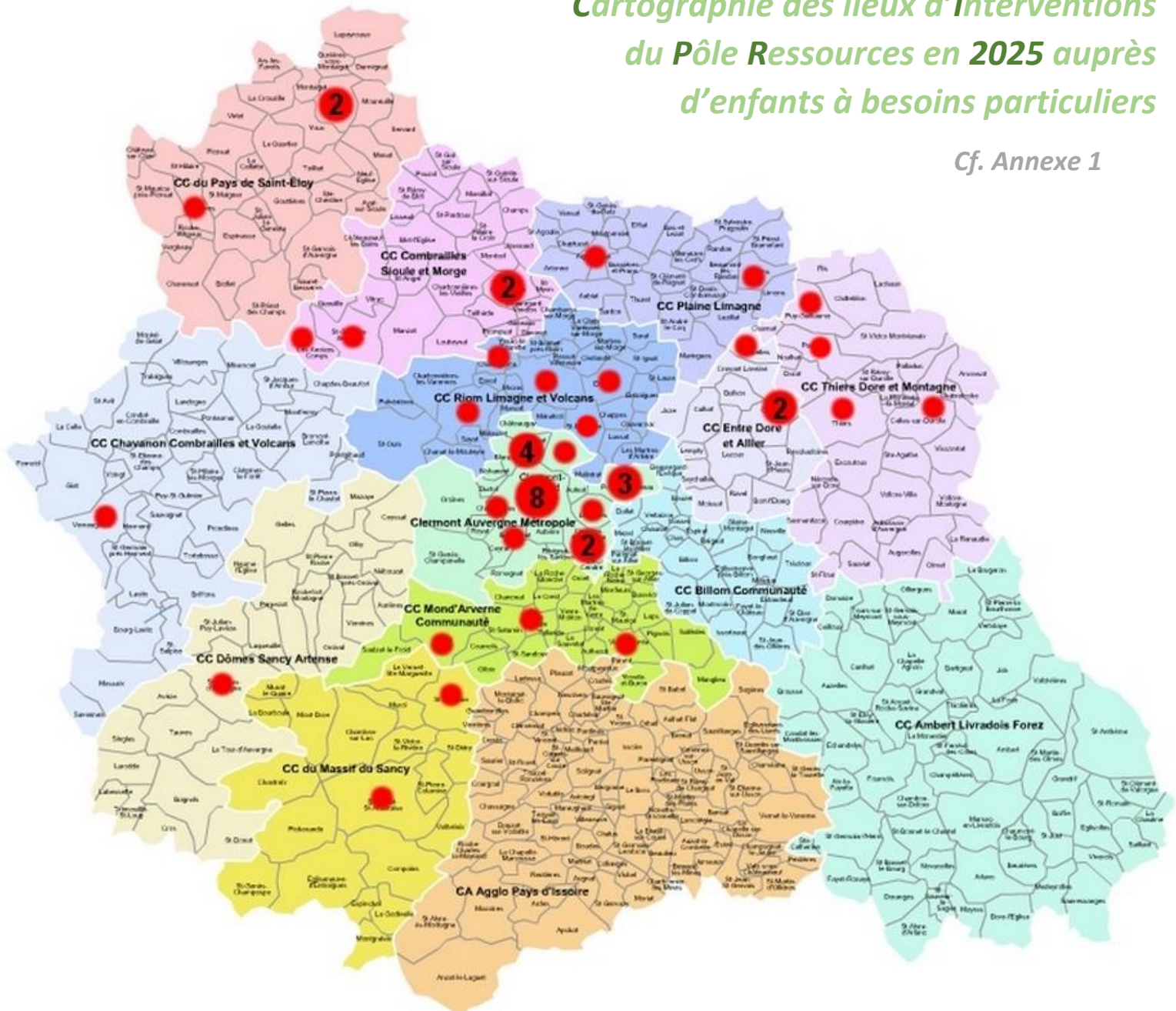


## MISSIONS :

### Les interventions

## Cartographie des lieux d'Interventions du Pôle Ressources en 2025 auprès d'enfants à besoins particuliers

Cf. Annexe 1



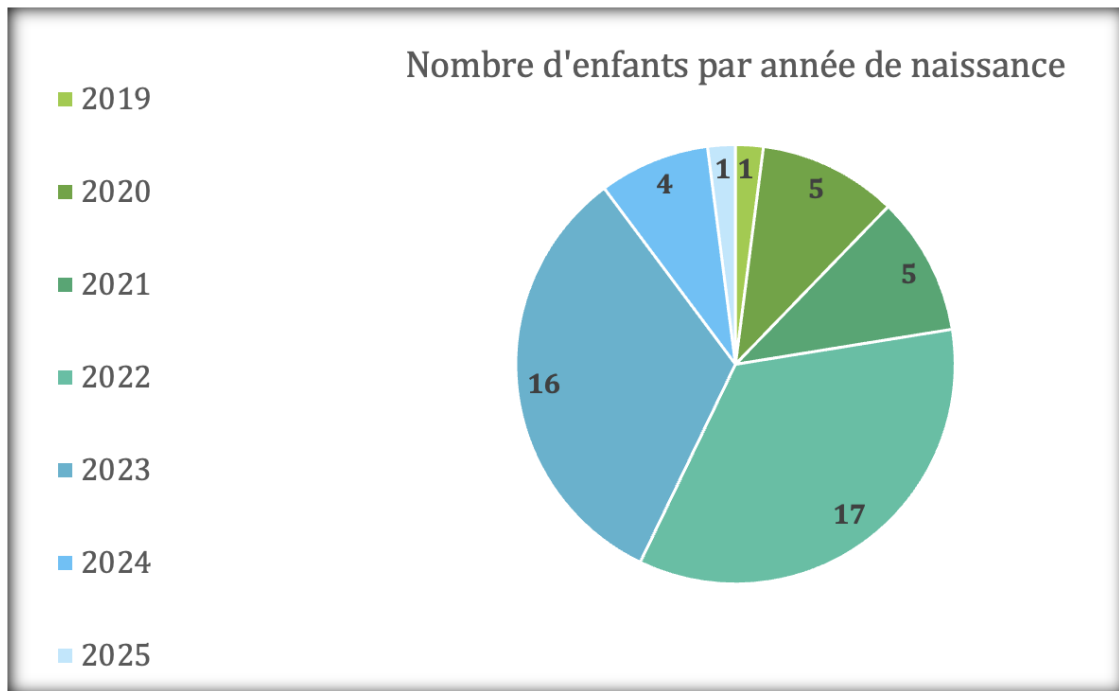
### Clermont Auvergne Métropole :

Sur ce territoire, la ville de Clermont a la particularité d'avoir une équipe mobile intervenant de façon directe au sein des crèches municipales concernées par l'accueil d'enfants à besoins particuliers. Nous continuons donc à accompagner uniquement les crèches privées ainsi que les assistants maternels et les familles.

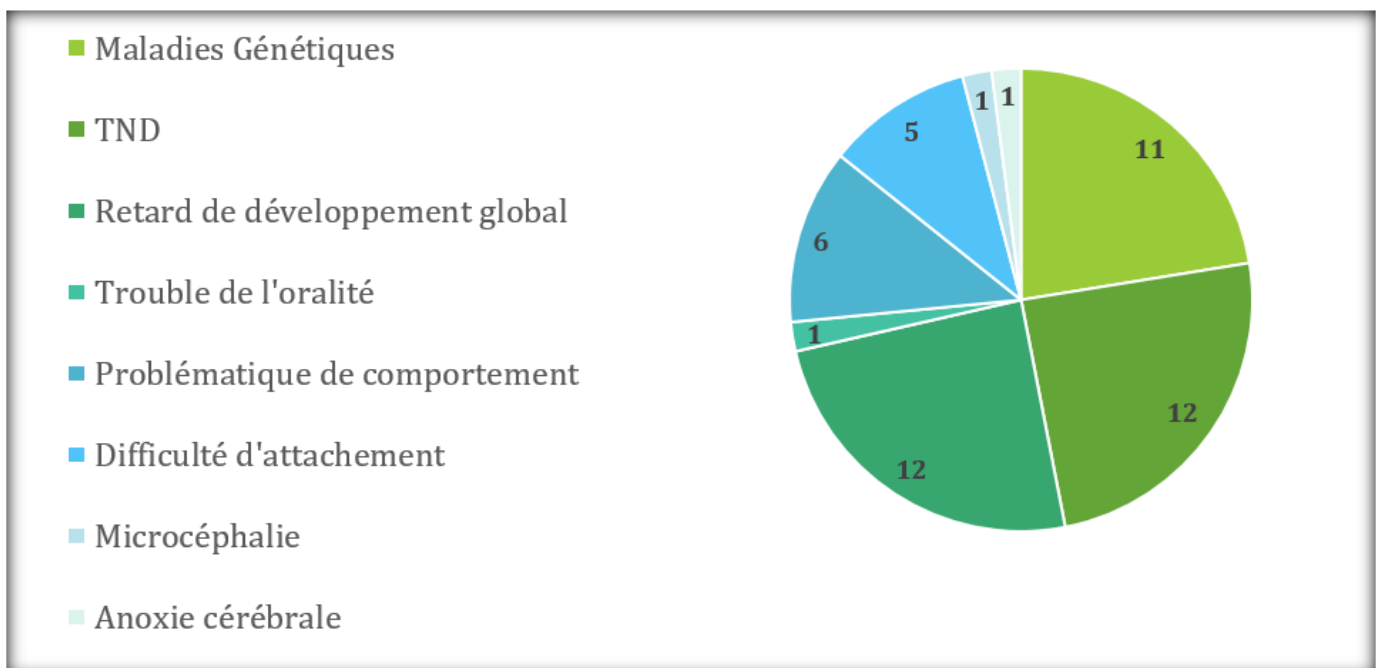
## MISSIONS :

### Les interventions

### Age des enfants accompagnés en 2025



### Profil des enfants accompagnés en 2025



## MISSIONS :

### Accompagner les familles

#### Soutenir les familles :

Les accompagner dans la recherche d'un mode d'accueil adapté à leurs besoins et à ceux de leur enfant.

Les soutenir dans leur parentalité, en étant à leur écoute et en proposant du matériel adapté si nécessaire.

Les renseigner sur les pathologies spécifiques, sur les partenaires potentiels et les informer sur les orientations possibles en fonction des besoins de leur enfant

Les accompagner dans leurs démarches administratives en lien avec leur enfant (dossier MDPH, report de la rentrée scolaire, orientation vers d'autres dispositifs...).

*18 demandes de familles  
d'enfants à besoins  
particuliers en 2025*

#### Exemple d'une famille accompagnée

Avril 2024 : demande conjointe famille et crèche :

**Les** professionnelles souhaitent être **guidées** sur les propositions à faire à l'enfant pour l'accompagner dans son **développement**. La famille a la même demande, ainsi qu'un besoin de soutien dans les **démarches administratives** et accompagnement du quotidien par le biais de l'emprunt des **mallettes**.

En 2024 : **Observation** au sein de la crèche, **guidance et préconisations**, lien avec le CAMSP + **rencontres à domicile** avec la maman, soutien parental, guidance, emprunt de mallettes, accompagnement administratif.

Poursuite en 2025 : lien maintenu avec la crèche et soutien parental : **guidance** pour la mise en place et l'utilisation de matériel, **soutien** lors de l'annonce du diagnostic (syndrome d'Angelman), **lien** vers le CMI, nouvelle constitution **dossier MDPH**, nouvel emprunt de **mallettes**.

## MISSIONS : Accompagner les Professionnels

### Accompagner les projets d'inclusion et Soutenir les professionnels de la petite enfance:

Actions de soutien favorisant l'accueil de l'enfant en milieu ordinaire (crèche, assistant maternel) en lien avec les professionnels et les partenaires du projet :

- Accompagner l'adaptation de l'enfant
- Accompagner et soutenir les professionnels dans leurs questionnements autour du développement de l'enfant et des pathologies spécifiques
- Guider dans la mise en œuvre du projet
- Observations de l'enfant sur le lieu d'accueil et préconisations
- Rencontre avec la famille
- Emprunter des mallettes pédagogiques

*27 demandes  
d'intervention par des  
EAJE en 2025*

*4 demandes d'intervention  
par des assistantes  
maternelles en 2025*

#### Exemple d'un accompagnement auprès d'une assistante maternelle

- En octobre 2024, contact par la professionnelle qui commence un accueil et se questionne sur son développement.

Assistante maternelle ayant **besoin d'être guidée** sur les propositions et stimulations à lui apporter pour le préparer au mieux à la rentrée scolaire en accord avec la famille.

- Guidance téléphonique, nouveau point 1 mois plus tard montrant déjà une évolution de l'enfant, puis observation du PRPE fin novembre avec **préconisations pour la famille et l'assistante maternelle.**

- Suivi par mail et téléphone puis nouvelle observation en mai 2025 : préconisation et valorisation des propositions mises en place par l'assistante maternelle et la famille. Evolution du développement de l'enfant, poursuite des préconisations et orientation vers une orthophoniste.

## MISSIONS : Actions de Sensibilisation

### Prêt de mallettes pédagogiques :

Possibilité pour les familles, les assistants maternels, les RPE et les EAJE d'emprunter des **mallettes pédagogiques** ayant pour objectif d'aborder la notion du handicap, de sensibiliser à la différence, de proposer des supports de médiation éducative et de répondre à différents besoins spécifiques.

Une mallette peut contenir par exemple des livres à destination des adultes et/ou des enfants, des jeux, du matériel éducatif et sensoriel, du matériel spécifique (casque anti-bruit, time-timer, couverture lestée...) et tout autre support.

*36 emprunts de  
mallettes pédagogiques  
en 2025*

*Cf. Annexe 2*



*Les mallettes pédagogiques sont également largement utilisées lors des présentations du PRPE ainsi que lors des temps de sensibilisations et de formations. Elles permettent d'illustrer nos propos concernant les outils de manière concrète.*

#### 10 mallettes existantes :

- Accueillir un enfant à besoins particuliers
- Alimentation
- Communication
- Et si on bougeait
- Sensorielle
- Snoezelen
- Sommeil
- Accompagnement à la Fratrie
- Inclusion
- Famille

## MISSIONS :

### Actions de Sensibilisation

#### Réunions de présentation, informations et conseils :

Nous avons continué à mener des actions de communication afin de faire connaître le service du Pôle Ressources Petite Enfance et ainsi développer des partenariats et un réseau efficace dans le département.

*31 présentations ont eu lieu sur l'année 2025 auprès des professionnels petite enfance*

*6 présentations ont eu lieu sur l'année 2025 auprès des partenaires*

*Ces présentations permettent d'échanger avec les professionnels en lien avec la petite enfance et de les sensibiliser au développement du jeune enfant afin d'avoir une vigilance sur des particularités pouvant être observées.*

*Ces présentations nous permettent également d'être repérées par les autres dispositifs et associations mais aussi de rencontrer les familles lors d'évènements plus spécifiques.*

- Relais Petite Enfance et Groupe d'Assistants Maternels
- EAJE (direction et/ou équipe)
- Associations (LAEP, associations pour les aidants...)
- Partenaires : PMI, CAMSP, Maison des Solidarités, GPPE (Périnatalité et Petite Enfance), CPAM, Cap Santé Jeune...
- Familles (lors de stands autour de la parentalité)

## MISSIONS :

### Actions de Sensibilisation



### Sensibilisation auprès des assistantes maternelles :

En partenariat avec le Relais Petite Enfance de RLV, la psychologue du Pôle Ressources, Clémentine Conil, a proposé des temps de sensibilisation à un groupe d'assistantes maternelles autour des sujets suivants : le développement de l'enfant, les besoins spécifiques et le handicap au sens général, l'observation et l'analyse. 4 soirées ont eu lieu en 2025 avec un groupe de 8 assistantes maternelles de Volvic.

*Accueil de  
2 stagiaires EJE  
en 2025 !*

*Ces différents temps d'échanges et de sensibilisation permettent d'être à l'écoute des professionnels et de répondre à leurs interrogations.*

### Intervention sur la formation des CAP AEPE :

En partenariat avec l'UFCV, présentation du Pôle Ressources Petite Enfance et sensibilisation au handicap et au développement du jeune enfant lors de la formation des futurs professionnels CAP AEPE.

**UFCV**

## MISSIONS : Actions de Sensibilisation

### Animation d'une journée pédagogique à Beaumont

“Adapter l'accueil aux besoins particuliers des enfants” :  
Après de professionnels d'EAJE, d'écoles (Atsem, agents administratifs et périscolaires et agents polyvalents des restaurants), ALSH, service jeunesse.



### Intervention lors de la semaine du Handicap sur RLV :



En lien avec la crèche À petit pas de Riom, des ateliers ont été proposés le 24 Mars 2025 aux enfants pour les sensibiliser à la différence :

- Parcours moteur avec un bras en écharpe ou mains dans les poches
- Espace Snoezelen pour la détente et l'exploration sensorielle

En parallèle, des supports sensoriels et des lectures autour de la différence ont été proposés sur l'ensemble des groupes.



## MISSIONS : Soutien À la Parentalité

### Ateliers de soutien à la parentalité :

En partenariat avec l'UDAF, proposition de groupes de soutien à la parentalité pour les parents ayant un enfant entre 0 et 6 ans avec des besoins particuliers.

Une convention a été établie entre nos 2 services pour la proposition de 5 ateliers répartis sur l'année et sur le département.



*1 seul atelier a été  
maintenu sur les 5 prévus,  
faute de participants*



### Participation Forums :

- « Forum Parentalité » organisé par la CAF
- « Être parents » à RLV

Lors des forums, présentation du Pôle Ressources aux familles présentes avec découverte de matériel sensoriel et adapté via la tenue d'un stand.

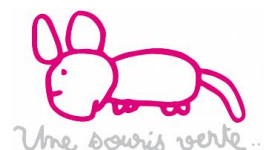
## MISSIONS : Formation Référent

Co-Financement avec la  
CPAM du Puy-de-Dôme



*1 nouvelle session de  
formation a été organisée en  
Octobre 2025*

### Formation :



En partenariat avec l'association « Une Souris Verte » située sur Lyon, animation de deux journées de formation sur le thème « Accompagner la dynamique inclusive dans sa structure petite enfance ».

Une 3<sup>ème</sup> journée est dispensée par le Pôle Ressources Petite Enfance pour aborder entre autres le partenariat possible sur le département, le projet personnalisé, les malettes pédagogiques, le lien avec le PRPE...

*Cf. Annexe 4 et 5*

***Mission du Référent Pôle Ressources = participer à l'inclusion d'enfants à besoins particuliers au sein de son établissement.***

**Le rôle du Référent Pôle Ressources** est d'observer, échanger et transmettre les informations auprès du Pôle Ressources Petite Enfance, des familles et des différents partenaires. Au terme de la formation, les référents signent une charte détaillant leurs engagements (*Cf. Annexe 6*).

Nous avons formé également quelques **assistantes maternelles** qui peuvent également avoir un rôle de soutien auprès de leurs collègues.

En 2025, 4 demi-journées d'approfondissement et 3 journées thématiques (Observation et Communication) ont été organisées pour rassembler les référents formés et leur offrir un espace d'échange d'expériences à partir de situations de terrain.

## MISSIONS :

### Lien avec le Réseau

**C**ontribuer aux orientations stratégiques et à l'animation des partenariats aux différents échelons territoriaux



- En lien avec les partenaires du département et le **Réseau TSA 63**, participation au **Groupe de travail** sur le thème du **Diagnostic précoce** lors de plusieurs réunions sur l'année.



- **Réunions de CTG** sur les thématiques de la petite enfance, de la parentalité, de l'inclusion, de l'accès au droit sur les territoires d'ALF, de RLV et de TDM et invitation sur API.
- **Rencontre des partenaires** du territoire de Thiers Dore et Montagne organisée par le LAEP de Thiers
- Participation à **l'inauguration du service CAP Parents** de l'association Itinova : service qui accompagne les parents ou futurs parents étant en situation de handicap.
- Rencontre avec les **PRH de la région AURA** à St-Étienne : une journée d'échanges et de groupes de travail autour de nos pratiques professionnelles.





## La satisfaction des personnes accompagnées

La satisfaction des personnes accompagnées par le Pôle Ressources étant une priorité, nous l'avons mesurée via un questionnaire à remplir, transmis aux professionnels et/ou aux familles à la fin du suivi de

### Enquête menée en 2025 :

15 retours de questionnaires concernant les interventions auprès des enfants, des familles et/ou des professionnels, ainsi que les prêts de mallettes pédagogiques.

**QUESTIONNAIRE DE SATISFACTION**

Êtes-vous :  Un professionnel en EAJE  Une assistante maternelle  Un parent

Dans quel cadre le Pôle Ressources vous a-t-il accompagné ?

**FICHE DE DEMANDE D'INTERVENTION**

- La fiche de demande a-t-elle été simple à remplir ?  
Très compliquée 1 2 3 4 Très simple

**INTERVENTION DU POLE RESSOURCES HANDICAP**

- Le délai d'intervention vous a-t-il semblé correct ?  
Attente importante 1 2 3 4 Bonne réactivité
- L'intervention a-t-elle répondu à vos attentes ?  
Pas du tout 1 2 3 4 Parfaitement
- Les modalités d'intervention vous ont-elles satisfaites ? (date, lieu, horaire, durée)  
Pas du tout satisfaisant 1 2 3 4 Très satisfaisant
- Êtes-vous satisfaits des supports proposés ?  
Pas du tout satisfaisant 1 2 3 4 Très satisfaisant
- Les propositions faites, vous ont-elles paru réalisables ?  
Difficilement 1 2 3 4 Aisément

**LE POLE RESSOURCES HANDICAP**

- Les professionnels vont-ils parus accessibles ?  
Pas du tout 1 2 3 4 Tout à fait
- Les professionnels ont-ils été à l'écoute de vos besoins ?  
Pas du tout 1 2 3 4 Tout à fait

**FORMATIONS ET INFORMATIONS**

- Le contenu vous a-t-il satisfait ?  
Pas du tout 1 2 3 4 Tout à fait

Enfin, avez-vous quelque chose à ajouter pour améliorer nos interventions ou notre fonctionnement ?



**92.12%**

Le taux de satisfaction globale reflète une belle réussite avec 92 % de personnes satisfaites !

Délai d'intervention **88%**

Réponse du service aux attentes des usagers **84%**

Modalités d'intervention, organisation **95,71%**

Contenus satisfaisants et réalisables **85,67%**

Professionnelles accessibles, à l'écoute des besoins **99,34%**

Prêt des mallettes pédagogiques **100%**

## PARTENAIRES FINANCIERS :



### Pilotage CAF :

La CAF est notre principal partenaire financier à hauteur de 80%.

Une professionnelle chargée de conseil et développement action sociale, nous accompagne dans le cadre de la thématique Handicap au niveau départemental et de l'articulation des réseaux PRH par la CAF.

### Soutien et Partenariat :

Présentation du PRPE sur l'ensemble des EPCI du Puy-de-Dôme et les villes de Clermont Auvergne Métropole. La proposition d'une convention de partenariat a été présentée.

En 2025 nous avons le soutien de : RLV, CSM, CCV, DSA, Beaumont et Aulnat.

Le département continue également de nous soutenir, accompagné cette année de la CPAM, la MSA ainsi que des mécénats.



## PERSPECTIVES 2026

### Nos perspectives pour 2026 :

Dans la continuité de nos actions menées en 2025, nous allons poursuivre nos projets et enrichir et élargir nos partenariats sur le Puy-de-Dôme.



*La réunion du Comité de Pilotage du 11/12/2025 en présence des partenaires nous a permis de réfléchir aux perspectives suivantes pour 2026.*

### Nos Missions :



#### Auprès des familles et des enfants :

- Réflexion concernant les ateliers de **soutien à la parentalité** et du partenariat avec l'UDAF : continuer de proposer ces ateliers qui peuvent fluctuer selon les années et réfléchir à un nouveau format. Un questionnaire a été proposé aux familles, le renouveler et s'adapter à leurs besoins.
- Réflexion d'un **projet Fratrie** : proposer un questionnaire aux familles pour relever les besoins et adapter les propositions
- Accompagnement des familles dans le cadre de la **rentrée scolaire de leur enfant** : aide à la constitution du dossier MDPH si nécessaire et accompagnement de la 1ère rencontre avec l'école.

## PERSPECTIVES 2026



### Auprès des professionnels :

- Proposition des ateliers de **sensibilisation auprès des assistants maternels** par notre psychologue à de nouveaux territoires plus ruraux.
- Animer des temps de réflexion et de sensibilisation autour de "l'accueil inclusif" par le biais de **nouvelles journées pédagogiques** auprès d'équipes en EAJE et auprès des animatrices des RPE de l'ensemble du département.
- Réflexion autour de nouvelles modalités de **d'un temps d'échange et de réunion de suivi** pour les assistantes maternelles formées par le PRPE
- Faire le lien avec la ville de Clermont et le Relais Petite Enfance pour **l'accompagnement des assistants maternels**



### Auprès des partenaires :

- Développer notre partenariat auprès de **REVA** afin de permettre aux enfants qu'ils accompagnent de bénéficier d'un mode d'accueil adapté.
- Renouvellement de nos sollicitations des différents **organismes de formation** (CAP AEPE, auxiliaire de puériculture, assistants maternels, éducatrices de jeunes enfants...).
- Lien à maintenir ou à développer avec le **groupe GPPE, la PMI, le CMI et l'EMAS63**.
- Poursuivre le lien avec **le DAHLIR** et se coordonner dans nos missions avec le **PRH Enfance Jeunesse**.
- **Rencontrer les RIH** (Référents Inclusion Handicap) présents sur certains territoires, pour définir les besoins de chacun et la collaboration possible.

## PERSPECTIVES 2026

### Nos actions de Communication :



- Début de **mise à jour du répertoire Petite Enfance** en 2025. Dans la continuité nous souhaitons le rendre plus lisible sous forme de livret et classé par territoire pour qu'il soit facilement accessible par chacun.
- Par manque de temps, nous n'avons pas pu réaliser notre vidéo en 2025. Nous souhaitons toujours tourner une **nouvelle vidéo de présentation du service** avec la nouvelle équipe en reprenant la nouvelle appellation du service pour présenter les missions du PRPE

### Le PRPE :



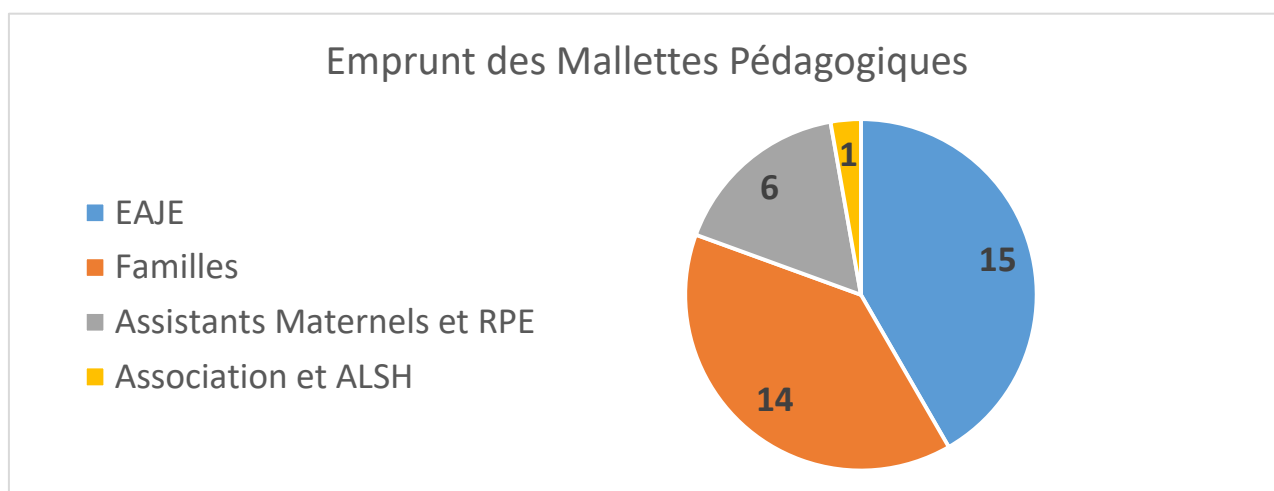
- En 2025, nous n'avons pas pu réaliser la confection de **nouvelles mallettes** par manque de budget. Nous souhaitons garder cette perspective en tête pour 2026 afin d'être au plus près des besoins des enfants :
  - Créer une **mallette émotions** : sujet très souvent demandé par les familles et les professionnels. S'appuyer des outils déjà achetés et fabriqués lors de l'atelier des semaines de la parentalité en 2024
  - Créer une **mallette à destination des tous petits de 0 à 1 an** avec des outils spécifiques
  - **Mettre à jour les différentes mallettes** proposées par le PRPE avec l'évolution des besoins en fonction des thématiques

## ANNEXES

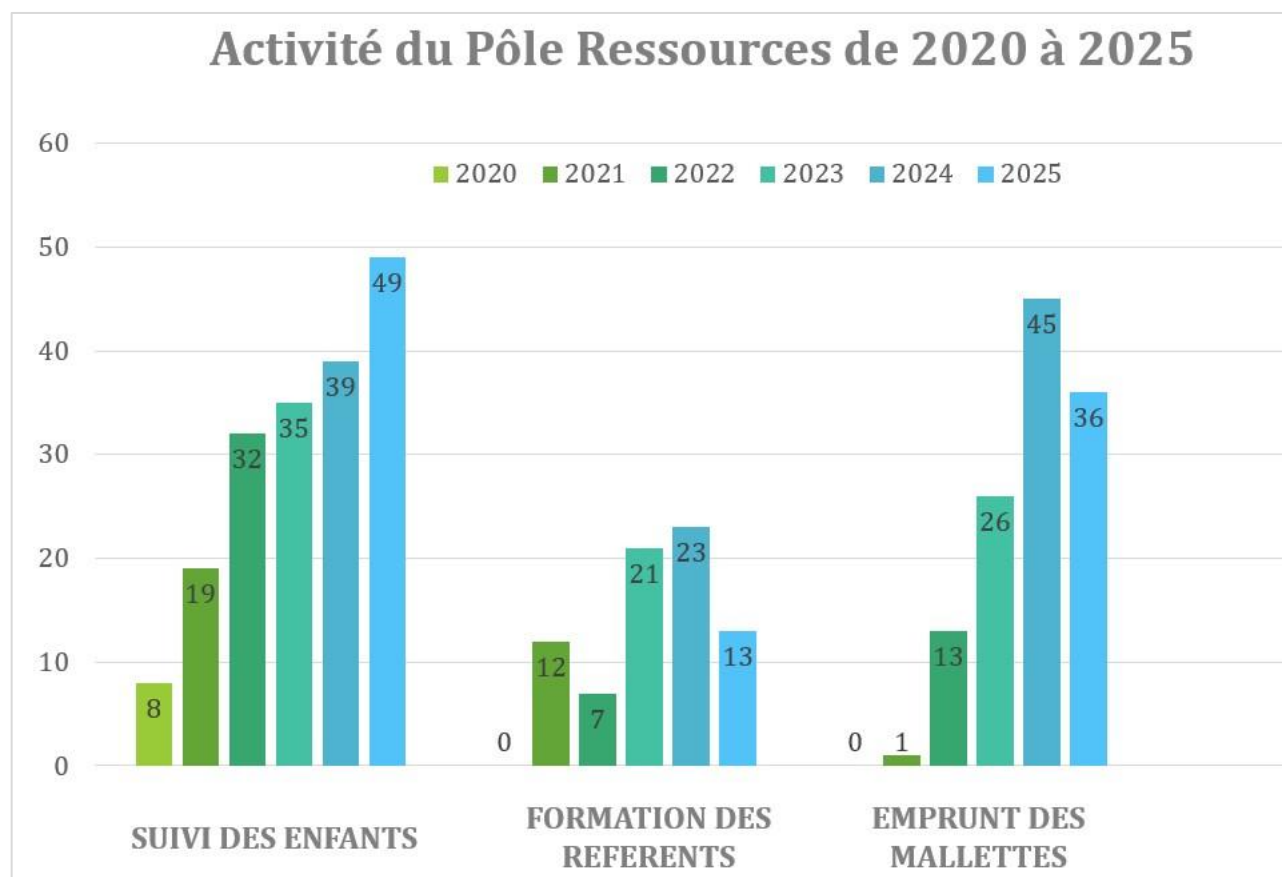
Annexe 1 : Cartographie du suivi des enfants en 2025

Communautés de Communes	Villes	Nombre d'enfants suivis par Ville en 2025
Riom Limagne et Volcans	Riom	1
	Volvic	1
	Châtel-Guyon	1
	Ennezat	1
	St-Beauzire	1
Clermont Auvergne Métropole	Clermont-Ferrand	8
	Cébazat	4
	Gerzat	1
	Beaumont	1
	Chamalières	1
	Cournon d'Auvergne	2
	Lempdes	1
	Pont-du-Château	3
Pays de Saint-Eloy	Saint-Eloy-les-Mines	2
	Bussière-près-Pionsat	1
Chavanon Combrailles et Volcans	Verneugheol	1
Combrailles Sioule et Morge	Combronde	2
	Les Ancizes Comps	2
Plaine Limagne	Mons	1
	Aigueperse	1
Entre Dore et Allier	Orléat	2
	Vinzelles	1
Thiers Dore et Montagne	Puy-Guillaume	1
	Celles S/Durolles	1
	Thiers	1
	Paslières	1
Mond'Auverne Communauté	Aydat	1
	St-Amant-Tallende	1
	Vic-le-Comte	1
Massif du Sancy	Mont-Dore	1
	St-Nectaire	1
	Besse	1

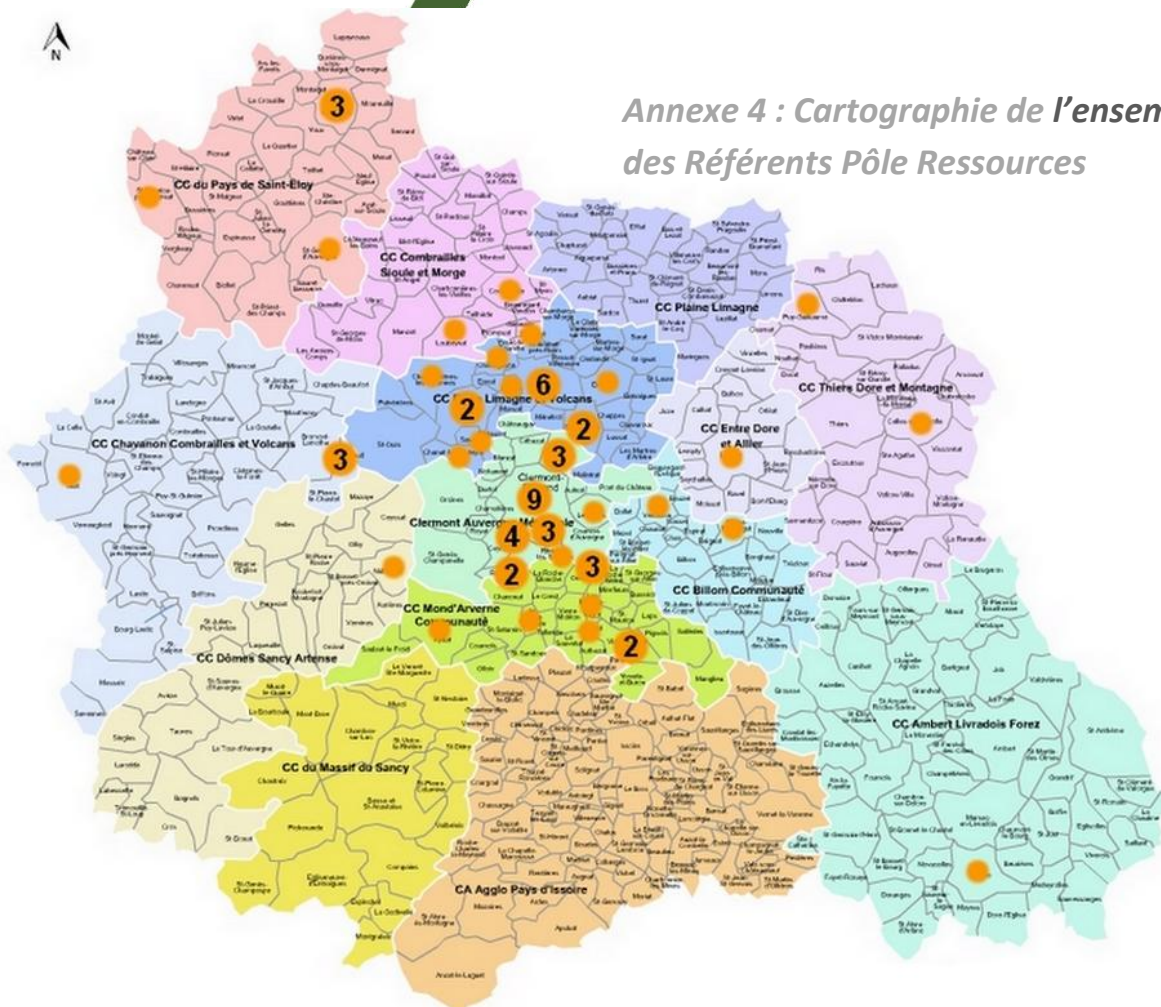
### Annexe 2 : Répartition d'emprunts des mallettes



### Annexe 3 : Évolution de l'activité du PRPE



## ANNEXES



Annexe 4 : Cartographie de l'ensemble des Référents Pôle Ressources

Annexe 5 : Tableau des nouveaux Référents Pôle Ressources 2025

REFERENTS POLE RESSOURCES			
Session de formation	Formation / Poste	Commune	Structure
7ème session : 14 et 15 Octobre 2025 + 06 Novembre 2025	Assistante Maternelle	Pérignat-lès-Sarliève	Domicile
	Assistante Maternelle	Puy-Guillaume	Domicile
	CAP AEPE	Aubière	EAJE
	CAP AEPE	Beaumont	EAJE
	EJE / Directrice Adjointe	Mozac	EAJE
	EJE / Directrice	Paugnat	EAJE
	CAP petite enfance	Davayat	EAJE
	Infirmière Puéricultrice / Directrice + RSAI	Nébouzat + DSA	EAJE
	Infirmière / Directrice + RSAI	Chanat-la-Mouteyre	EAJE
	CAP Petite Enfance / Assistante Maternelle	Combronde	Domicile
	Infirmière Puéricultrice / Directrice	Clermont-Ferrand	EAJE
	EJE / Directrice	Beaumont	EAJE
EJE / Directrice Adjointe	Riom	EAJE	
			<b>TOTAL</b>
			<b>EAJE : 10</b>
			<b>Domicile : 3</b>

## Annexe 6 : Charte des Référents Pôle Ressources depuis 2024

# Charte du Référent Pôle Ressources

## Accompagnant des Besoins Particuliers

Le référent est l'interlocuteur privilégié  
de toutes les personnes entourant l'enfant

